

设定标准

# 道德标准和商业行为

正确行事  
尊重他人  
工作卓越

LOCKHEED MARTIN 

## 设定标准

2020 年 9 月更新

手持平板电脑的封面人物为 Paul Williams——他是 2019 年洛克希德马丁公司 NOVA 道德奖获得者。

洛克希德马丁公司

6801 Rockledge Drive  
Bethesda, MD 20817

©1995-2020.洛克希德马丁公司。保留所有权利。

除英文外，该册子还以下列语种发行：阿拉伯语、中文（简体）、中文（繁体）、法语、德语、希伯来语、印度尼西亚语、日语、韩语、马来语、波兰语、罗马尼亚语、西班牙语和土耳其语

注：该文档的最新版本可通过洛克希德马丁公司内网和外网在线获取，外网地址为 <http://www.lockheedmartin.com/us/who-we-are/ethics/code-of-ethics.html>。在线的版本提供最新的参考资料，包括公司政策声明以及跨部门流程。

# 目录



## 引言

我们的总裁兼首席执行官致辞 .....	i
我们的价值观 .....	1



## 我们以诚信为本

我们恪守准则 .....	3
我们报告违规行为 .....	4
我们参与培训 .....	5
我们采取行动 .....	6



## 我们尊重他人

我们绝不容忍任何形式的骚扰 .....	8
我们绝不容忍任何形式的歧视 .....	9
我们绝不容忍报复行为 .....	10
我们尊重隐私 .....	11



## 我们承担责任

我们负责任地使用资产 .....	13
我们准确记录业务情况，同时准确地与公众交流 .....	14
我们保护敏感和机密信息 .....	15
我们精确地记录劳工和其他成本 .....	16
我们避免个人利益冲突 .....	17
我们避免与政府雇员的利益发生冲突 .....	18
我们避免机构利益冲突 .....	19
我们不进行内幕交易 .....	20
我们负责任地使用人工智能 .....	21



## 我们实行公平交易

我们重视公平竞争 .....	23
我们尊重贸易准则 .....	24
我们对第三方行为负责 .....	25
我们绝不容忍贪污和回扣行为 .....	26
我们严格遵守所有反垄断法律 .....	27
我们仅提供并接受适当的商务礼遇 .....	28



## 我们关心我们的工作环境

我们要保持安全和健康的工作环境 .....	30
我们要提供无毒工作场所 .....	31
我们承诺安全环境 .....	32



## 我们提倡良好的企业公民意识

我们承诺可持续发展和负责任的企业公民 .....	34
我们尊重人权 .....	35
我们尊重政治程序 .....	36
接收和确认 .....	37

在洛克希德马丁公司,我们坚持践行我们的核心价值,即正确行事、尊重他人以及工作卓越。这意味在整个公司内维持最高商业道德行为标准。

价值观是我们前行的北极星,带领我们维持卓越运营和培养创新精神。为此,我鼓励每位员工仔细阅读、理解并坚守“设定标准”这一道德与商业行为准则。

我们的准则与我们共同的价值观、我们始终如一的标准和指导领导者、团队和行动的日常政策紧密相联。这也是为什么我们的准则明确规定我们绝不容忍骚扰、歧视和腐败行为等政策。

该准则还解释了对我们工作以及任何时候代表公司行事的期望。要实现我们对这些共同价值观的承诺,最重要的方式之一是鼓励您在发现某些行为有悖于洛克希德马丁公司的标准和期望时,勇于采取行动。如果看到违反政策或法律的行为,您有义务举报。

我们知道勇敢举报并非易事。然而,无论您的角色或地位如何,您都可以大胆挺身而出,不必担心遭到报复。

我感谢您恪守高道德标准的承诺,该承诺将在未来几年指导我们公司的运营,并延续企业辉煌成就。作为洛克希德马丁公司的一员,让我们齐心协力,坚守公司的道德和诚信,绝不妥协。

Jim Taiclet, 总裁兼首席执行官






# 我们的价值观

洛克希德马丁设定了我们所做的每一件事的诚信标准。我们以此要求自己，正如我们的股东和客户所愿。

## 关键政策

- CPS-001 道德与商业行为



	我们以诚信为本
	我们尊重他人
	我们承担责任
	我们实行公平交易
	我们关心我们的工作环境
	我们提倡良好的企业公民意识

# 我们以诚信为本

诚实和正直产生信任，这是我们业务的基石。

- 我们恪守准则
- 我们报告违规行为
- 我们参与培训
- 我们采取行动



# 我们恪守准则

## 我们设定标准

- 我们的准则确立了我们维持道德商业实践承诺的原则，这些原则通常超出了法律的要求。
- 我们的准则适用于洛克希德马丁公司的所有员工、董事会成员、顾问、合同工和其它代表公司或为公司行事的人员。\*
- 我们遵循管辖我们公司及公司经营所在国家/地区的法律法规的条文及精神。
- 我们杜绝非法或不道德行为，即使看起来对公司有利或在公司内较高层领导的指导下。
- 我们配合调查违反准则或我们的政策的行为。

\* 只有董事会或董事委员会才能做出对行政官员或董事会成员的任何豁免决定，并且必须立即通过我们的网站向股东披露。

**调查：**当您了解到某政府机构或任何第三方正在针对某项涉嫌违法的行为进行调查或询问信息时，您必须通知法务部、道德办公室或安全部。我们绝不会损毁或篡改任何文件或电子记录，不会向调查人员撒谎或误导，不会妨碍代表或针对公司所采取的调查或任何法律行动有关的信息的搜集工作。我们将尽一切可能配合负责调查涉嫌违法行为的政府机构。如果洛克希德马丁公司要求，我们也将配合政府进行调查。

## 这为什么重要

- 维护员工、客户和利益相关方的信任是确保持续成功的关键。

## 需注意事项

- 违反该准则可能会导致解雇等纪律处分。
- 领导者应对可能影响员工违反公司准则的行为负责。

## 关键政策

- CPS-001 道德与商业行为
- CPS-718 向美国政府披露
- CRX-021 内部调查



## 如果有人对领导提问或表示关切：

- 感谢这个雇员这样做
- 认真聆听
- 请员工说明情况，获得更多信息，以确保你完全理解了这一问题或关心的事情
- 回答任何你能够解答的问题，如果需要，在回答之前一定要先寻求帮助
- 你并不需要马上回答，但是一定要尽快答复
- 报告任何可能的违规行为以便调查

**豁免：**这样可以防止对公众隐瞒准则的豁免情况，并符合纽约证券交易所 (NYSE) 的要求及证券交易委员会和 2002 萨班斯-奥克斯法案的类似规则。

## 我们报告违规行为

### 我们设定标准

- 我们立即**报告**违反该准则、政策或合同条款的行为。

### 这为什么重要

- 我们任何一个人可能是唯一看到或怀疑潜在违规行为的人。如果我们不报告，那么谁来报告？
- 及时报告可能使问题演变为更严重之前得以解决。

### 需注意事项

- 隐瞒不告的行为也可能违反该准则。

### 关键政策

- CRX-021 内部调查

**报告：** 如果你有理由相信存在可疑或非法行为，你必须联系你的主管、经理、人力资源业务伙伴、道德官、安全部、全球多元化和包容性部门或均等机会调查部。

**审计承诺：** 员工可能对会计、内部控制或审计问题以及向洛克希德马丁董事会的审计委员会保密或匿名报告可疑的会计或审计问题存在忧虑。如果你想向审计委员会提出您的忧虑，可以联系公司道德办公室，他们会向董事会审计委员会主席传达您的忧虑。

1-800-LM ETHIC (1-800-563-8442)

语障和听障人士：

1-800-441-7457

国际：从美国以外的地区拨打电话时，请先按拨出国的国际直拨码

邮箱：

[corporate.ethics@lmco.com](mailto:corporate.ethics@lmco.com)

邮寄：

公司道德办公室  
洛克希德马丁公司  
6801 Rockledge Drive  
Bethesda, MD 20817



### 你可以向下列人员报告疑似违规行为：

- 你的主管 • 人力资源部 • 道德办公室 • 法务部 • 安全部
- 均等机会调查部 • 环境、安全和健康部
- 全球多样性和包容性部门 • 内部审计部 • **审计委员会**

有关任何工作场所的问题，你都可以致电道德办公室寻求指引。  
你将获得帮助你解决问题的信息和资源。



## 我们参与培训

### 我们设定标准

- 我们通过讨论工作环境中发生的实际违规行为例子，帮助践行我们的价值观。
- 我们在规定期限内完成所有必要培训，包括合规培训和年度道德意识培训。

### 这为什么重要

- 培训让我们为识别和有效应对需要做出道德决策的情况做好准备。
- 培训解决了洛克希德马丁公司和单个职员违规所造成的后果。
- 培训课程提升了我们对本准则中主题思想的理解以及实践应用中。

### 需注意事项

- 确保在规定期限内完成必要培训。

### 关键政策

- CPS-001 道德与商业行为

“

道德是知道你有权行事和正确行事之间的区别。

大法官波特·斯图尔特

”



## 我们采取行动

### 我们设定标准

- 我们诚信行事、提出尖锐问题、并理解我们的言行如何影响我们的同事和公司。
- 在出现价值冲突和潜在违法违规行为时，我们采取行动进行处理。
- 当你最佳行动方案产生疑问时，我们鼓励你与领导层或其他合适人员交谈。
- 我们运用“说出我们的价值观”这些方法来践行我们的价值观。

### 这为什么重要

- 公司依赖我们每个人采取行动，维持高标准的组织诚信。
- 价值观冲突在工作环境中是正常现象，但必须得到解决。

### 需注意事项

- 熟悉警告标志有助于我们在问题恶化之前对其进行识别和纠正。
- 假设和推断可影响我们的公正性，并妨碍制定道德决策。

### 关键政策

- CPS-001 道德与商业行为
- CPS-718 向美国政府披露
- CRX-021 内部调查

## 说出我们的价值观技巧



### 提出问题

#### 检查你的动机

- 为什么我认为我是正确的？
- 我应该向谁提出什么样的问题？
- 为什么这个问题会困扰我？
- 我提出这些问题是为了获得信息还是为了阐明我的观点？



### 与他人谈话

#### 跳出自己的思维

- 我能和谁谈论我的经历？
- 我如何实践我的方法？
- 我可能会遇到什么反对意见？我应该如何给予最好的回应？



### 收集数据

#### 检查你的事实

- 我获得需要的所有相关信息了吗？
- 我可以妄下结论？
- 哪些数据最能影响我的目标受众？
- 我如何得知什么是客观事实，什么是主观假设？



### 重新整理问题

#### 纵观大局

- 我们在什么方面能够达成一致？
- 采用何种方式才能为各方带来最好的结果？

# 我们尊重他人

尊重是所有积极有效的业务关系的基本要素。

- 我们绝不容忍任何形式的骚扰
- 我们绝不容忍任何形式的歧视
- 我们绝不容忍报复行为
- 我们尊重隐私



# 我们绝不容忍 任何形式的骚扰

## 我们设定标准

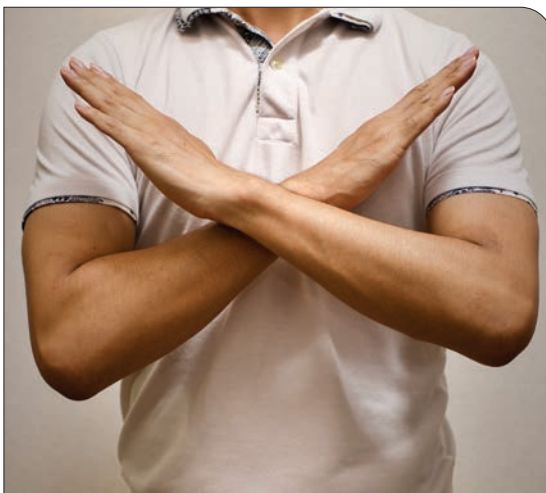
- 洛克希德马丁公司禁止冒犯、虐待、恐吓、折磨、贬低或威胁他人的口头或肢体行为。
- 我们致力于维持一个没有肢体、心理和口头骚扰或其他虐待行为的工作环境。

## 这为什么重要

- 企业成功取决于我们员工的才能、技能和专业知识，以及我们以紧密整合的团队形式发挥出作用的能力。
- 受骚扰的对象和证人可能难以充分发挥其潜力。

## 需注意事项

- 禁止行为例子包括不受欢迎的触摸、攻击、阻碍或阻挡行动；访问、传送或展示冒犯性信息、图像或动画；制作或使用贬义评论、绰号、诽谤、笑话或物体；以及任何形式的性骚扰。
- 注意你自己的行为，以及你的言行举止如何影响他人。
- 骚扰可以发生在各种形式的电子通信、在线协作工具以及工作场所之外。



- 我们的政策适用于可能与洛克希德马丁公司相关的任何外部通信中。这些政策也适用于我们作为洛克希德马丁公司员工任何工作场所的行为，以及工作场所之外与工作相关的其它情况。

## 关键政策

- CPS-003 非歧视原则和均等就业机会
- CPS-564 无骚扰工作场所
- CPS-734 打击人口贩运
- CRX-053 工作场所安全 - 维持安全和相互尊重的工作场所，远离威胁与暴力

## 性骚扰的例子包括：

- 不情愿的性挑逗，这包括口头的性挑逗和提议
- 提供就业福利以换取性机会
- 对性侵犯遭到的负面反应采取威胁手段
- 淫笑和做与性相关的手势
- 展示色情或带有性暗示的物品或图片、动画或海报
- 使用不恰当的亲密用语
- 口头性虐待
- 关于个人身体的图片及口头评论
- 使用性贬义词描述他人
- 带有性暗示或淫秽的信件、便条或请柬



● 在洛克希德马丁公司，没有所谓的旁观者。 ●

# 我们绝不容忍任何形式的歧视

## 我们设定标准

- 基于适用法律或洛克希德马丁公司政策保护的某些特征，我们不歧视员工或求职者。
- 我们遵守所有与招聘、选拔和其他就业方面相关的政策和法律，如晋升、降职、调动、裁员、解雇、薪酬、教育、培训和纪律处分。

## 这为什么重要

- 当所有员工的不同才能和观点得到采纳和充分利用时，我们才能为客户提供创新解决方案和独一无二的价值。如果个人仅仅因为其身份被排除在外，上述情况便不会发生。

## 需注意事项

然而，无意识偏见的存在会损害企业的文化和业绩。

## 关键政策

- CPS-003 非歧视原则和均等就业机会
- CPS-564 无骚扰工作场所
- CPS-734 打击人口贩运
- CRX-515 雇员资源组织和雇员社团
- CRX-537 军假



## 受保护特征 (访问公司内部全球多元化和包容性网站，了解当前定义)

种族

族群

宗教

肤色

性别

怀孕

年龄

退伍军人  
状况

血统

性取向

性别身份  
或表达

婚姻状况

家庭结构

基因信息

心理或生理  
缺陷受法律保护  
的其他特征

# 我们绝不容忍报复行为

## 我们设定标准

洛克希德马丁公司不容忍对任何诚心询问、参与调查或举报不当行为的人进行报复。

## 这为什么重要

- 害怕遭到报复是员工不上报或采取行动的最常见原因之一。
- 报复摧毁信任。

## 需注意事项

- 如果有人试图阻止你上报问题，这个人将受到纪律处分，最严重时可终止其合同。
- 报复可能是很微妙的行为，比如工作任务的改变，或在与工作相关的非正式互动中发生（例如，咖啡或午休时间）。法律**保护**你不会因举报政府项目中的欺诈、浪费或滥用权力而受到报复。

## 关键政策

- CPS-001 道德与商业行为
- CPS-003 非歧视原则和均等就业机会
- CPS-564 无骚扰工作场所
- CPS-575 在工作场所以及为应征者提供合理的调整方案

“人类生命中潜在的美，  
因循环往复的报复之歌变得丑陋  
不堪。”

马丁·路德·金

你知道吗？

与道德相联系的“诚信”并不一定代表你所说的正确无误，但一定代表你认为自己如实地提供了信息。



**受到保护：**美国法律也授予每个洛克希德马丁员工一定权力和保护，让员工在向某些政府官员、法务部或道德办公室揭露其合理相信能够证明严重浪费、经营不善、渎职或违反与美国政府合同、津贴或资金相关法律情况的信息，或证明对公共健康和国家安全构成严重具体危害的信息时不被报复。

报复是对一个员工在上报渎职情况、提交不满申诉、协助他人进行申诉、参与公司内部调查或提出道德相关的问题之后的一种不公平或不正当的处理行为。

# 我们尊重隐私

## 我们设定标准

- 我们仅出于合法商业目的且在获得合理授权的情况下使用个人信息或个人数据。
- 我们尊重个人的隐私和尊严，保护雇员记录及信息的机密性。
- 我们仅使用经批准的安全电子邮件和文件传输方法向外部发送个人信息/个人数据。

## 需注意事项

- 隐私保护因国家而异。
- 确保在电子邮件的主题行中使用恰当的个人  
信息/个人数据说明。
- 确保你不会在社交媒体或协作工作区共享个  
人信息/个人数据。
- 向第三方披露的数据应仅限于履行合同协议。

## 关键政策

- CRX-015 保护敏感信息
- CRX-016 隐私 - 美国
- CRX-017 个人数据保护 - 非美国

## 这为什么重要

- 尊重隐私确保与雇员和客户建立信任。

### 个人信息

在美国，个人信息指明确表明某人身份的任何数据或信息。

例如政府签发的身份证和财务、医疗、卫生、人口统计或个人联系方式等信息。

### 个人数据

在美国境外，个人数据指已识别或可识别的数据主体的相关任何信息。

数据主体指位于除美国以外的任何人（包括但不限于洛克希德马丁公司的雇员、供应商、客户或其他联系人），不考虑其国籍、在非美国地点逗留的原因或停留时间。



# 我们承担责任

我们的一切行事都致力于遵守最高的道德行为标准。

- 我们负责任地使用资产
- 我们准确记录业务情况，同时准确地与公众交流
- 我们保护敏感和机密信息
- 我们准确地记录劳工和其他成本
- 我们避免个人利益冲突
- 我们避免与政府雇员的利益发生冲突
- 我们避免机构利益冲突
- 我们不从事内幕交易
- 我们负责任地使用人工智能





# 我们负责任地 使用资产

## 我们设定标准

- 我们负责任地正确使用和保护公司及客户**财产**、**资产**，并确保其有效使用。
- 我们杜绝浪费和滥用公司和客户资产的行为。

## 这为什么重要

- 客户希望我们保护他们委托给我们的资源。
- 未经授权使用公司资产以及第三方委托信息可能会给公司带来风险并影响我们的财务义务。
- 不当使用资产可能导致违法、无法履行合同义务和/或偏离公司政策，这都可能对公司和个人带来意料之外的影响。

## 需注意事项

- 雇员滥用美国政府资产可构成联邦犯罪。
- 相关滥用行为包括：
  - 在合同明确允许/授权以外任何事项上使用客户资产。
  - 在个人计算机设备上发送/存储/处理敏感信息。
  - 发送公司信息到个人电子邮件地址。
  - 使用未经批准的电子设备（如记忆棒）存储公司/客户资产数据。
  - 出于个人名义使用公司资产。
  - 出于个人名义使用公司信用卡



● **我们必须小心维护资产，防止浪费和滥用，绝不能在没有得到许可的情况下借用或转移公司或客户的资产。** ●

**财产：** 这包括电子通讯系统、信息资源、材料、设施和设备。

## 关键政策

- CPS-007 洛克希德马丁公司资产的个人使用
- CPS-037 合理使用计算机及信息资源
- CRX-014 个人利益冲突
- CRX-156 采购卡 (P-卡)
- CRX-253 社交媒体
- CRX-303 电子短信
- CRX-325 商务差旅
- CRX-327 商务名片
- TVL-001 商务差旅手册

## 我们准确记录业务情况， 同时准确地与公众交流

### 我们设定标准

- 我们诚实、准确地编制所有业务和财务记录。
- 我们保证业务开展的透明性，同时不违背保护专有或机密信息的规定。
- 我们绝不歪曲事实或伪造记录。
- 我们及时、准确地将所有商务交易记入账本和业务记录中。
- 我们有义务向公众和股东准确公开地进行披露。

### 这为什么重要

- 我们的客户和投资者希望我们保持记录的完整性。
- 我们复杂的业务流程要求每个人均能信赖我们相互提供的数据的准确性，从而为客户提供服务。
- 准确地进行记录对于准确记录和报告金融交易以及履行上市公司的法律和监管义务至关重要。
- 投资者和公众的信任和信心至关重要，而投资者重视准确的**公开披露**。

### 需注意事项

- 你的信息很重要。您提供的每一份业务记录都有助于我们向所有政府和监管机构准确披露信息。
- 注意任何类型的公开披露（包括外部通信）内容中不得包含专有或机密信息。
- 你必须正确核算所有费用，包括劳工、差旅、材料和任何其他开销费用。
- 如果你代表公司来编制商业或财务记录或者公众沟通记录，必须确保其包含的所有信息均全面、公平、及时、准确且易懂。

以下行为不仅违反政策规定，而且可能违法：

- 投标书中提交的定价信息不准确。
- 差旅费报告不准确。
- 劳工费不准确。

### 关键政策

- CPS-011 内部控制和企业风险管理
- CPS-020 向投资界及公众公正地披露实质性信息及财务信息
- CPS-201 信息发布
- CPS-730 遵守反腐法律
- CRX-011 国际业务发展顾问

**公开披露：**包括由公司制定，以向美国证券交易委员会、其它监管当局和其它公众交流平台提交备案的报告或文件，其中包括外部演讲。



你知道吗？

你的业务记录就是我们的业务记录，美国联邦收购监管委员会作为国防承包商监控我们的报告要求。

# 我们保护敏感和机密信息

## 我们设定标准

- 我们必须按照适用要求使用、储存和保护**敏感信息**。
- 我们在披露或获取任何敏感信息之前，须获得合理授权。
- 我们确保机密信息的所有接收人（包括我们自己）有适当的安全许可且“需要知道”相关机密信息。
- 我们负责任地使用社交媒体，并有意识地不在未经授权的论坛上分享敏感信息。

## 这为什么重要

- 我们每天生成、获取和访问大量重要信息。这些信息为我们和客户提供了商业、技术和经济优势。在某些情况下甚至影响到国家安全利益。
- 即使是一个错误处理信息的意外事件都会损害我们的声誉，也会损害我们客户、合作伙伴和我们称之为家园的国家的声誉。

## 需注意事项

- 确保在公开或者与外部分享洛克希德马丁公司、其客户或其合作伙伴相关信息之前获得**合理授权**。
- 我们在任何地方从事业务时，都需要考虑管理进出口问题和唯一信息处理与保护要求的具体国家法律法规。

- 使用社交媒体时，须额外小心地保护公司、同事、客户及自己的相关信息。
- 即使你已从公司离职或已不参与事务，也要遵守信息保护要求。

## 关键政策

- CPS-201 信息发布
- CPS-310 国际贸易控制及合规性
- CPS-569 安全
- CRX-002 知识产权
- CRX-013 政府和竞争对手信息
- CRX-015 保护敏感信息
- CRX-016 隐私 - 美国
- CRX-017 个人资料保护 - 非美国
- CRX-253 社交媒体
- CRX-303 电子短信

● **数据安全从我们开始。我们应该了解我们使用数据的敏感性以及我们在保证数据安全方面所起的作用。** ●

**敏感信息：**任何或所有以下类别的信息：个人信息（美国）、个人数据（非美国）、出口管制信息、洛克希德马丁公司专有信息和第三方专有信息。

**合理授权：**美国雇员应访问 PIRA 工具（公共信息发布授权工具(<https://pira.us.lmco.com/pira/>)。非美国雇员应联系通讯部门，让指定联络部门审查其材料。



在我们的设施或客户所在地、居家办公或公共场所远程办公时，我们都会遇到敏感信息。无论你在何时何地办公，处理敏感信息时都要三思而后行。

## 我们精确地记录 劳工和其他成本

### 我们设定标准

- 我们遵循任何工作地点的特定业务的劳工记录政策和程序。
- 我们正确核算所有费用，包括劳工、差旅、材料和任何其他开销费用。

### 这为什么重要

- 客户合同上不合理的记录时间可能被视为欺诈。

### 需注意事项

- 你将负责确保你的劳工费准确，以及记录时间正确。
- 出于非工作目的过度使用在线协作工具和互联网可能导致劳工费记录不准确。
- 以下行为不仅违反政策规定，并且可能违法：
  - 记错账目或伪造时间
  - 在错误的账户上记账或错误纪录成本目标
  - 批准记错的账目
  - 将**费用**转嫁至不恰当的账目上



### ● 细节很重要：注意你花在非工作活动上的时间并适当地加以说明。 ●

#### 关键政策

- CMS-505 直接劳工成本记录与核实
- CPS-011 内部控制和企业风险管理
- CPS-441 成本估算/定价
- CPS-730 遵守反腐法律
- CRX-325 商务差旅
- CRX-327 商务名片

你知道吗？

违反劳工记录制度是洛克希德马丁公司最常见的道德案件指控之一。

**费用：** 这些费用包括但不限于正常的合同工作、正常的合同研发相关工作，以及投标与提案活动所产生的费用。这就意味着凡是公司与外界个人或组织进行的交易，均需依据美国或我们业务所在国家公认的会计制度和原则进行。

# 我们避免 个人利益冲突

## 我们设定标准

- 我们必须所有业务交易中做到公平公正。
- 在公司业务相关事务中，我们将洛克希德马丁公司的利益置于个人利益之上。
- 我们避免实际的利益冲突及出现利益冲突矛头的活动。
- 我们不会利用个人人脉或在公司中的职位来推动外界利益或个人利益。
- 我们不会将公司财产、信息或机会用于个人目的。
- 一旦我们意识到实际或潜在利益冲突，我们将及时进行书面披露。

## 这为什么重要

- 认为我们可以同时平衡多种利益是人类本性。我们可能不了解我们的忠诚度何时会出现分歧。这就是我们重视披露潜在利益冲突的原因，由此我们能够获得独立、客观的评估，并采取适当的缓解措施。


利益冲突网络


## 欢迎使用 利益冲突网络 (COIN) 工具



**披露一项利益冲突**



**帮助 & 指导 (CRX-014)  
(CRX-014)**

## 关键政策

- CPS-008 礼物、招待、其他商务礼遇和赞助
- CPS-730 遵守反腐法律
- CRX-011 国际业务发展顾问
- CRX-013 政府和竞争对手信息
- CRX-014 个人利益冲突

## 我们的利益冲突政策涵盖多种情况，这包括：

- 在客户方、竞争者或供应商处拥有或享有实质性利益。
- 接受有意与洛克希德马丁公司建立业务往来的人员的礼物、款项或服务。
- 与洛克希德马丁公司雇员或其家庭成员所持有或控制的公司进行交易。
- 与受雇于供应商或竞争公司的人员互为亲属。
- 接受有意与洛克希德马丁公司建立业务往来的人员的礼物、款项或服务。
- 外界商业利益。
- 充当洛克希德马丁公司客户或者供应商的独立顾问。
- 使用资产以获取个人利益。
- 同下属雇员保持亲密私人关系。

## 我们避免与政府雇员的利益发生冲突

### 我们设定标准

- 我们避免因雇用现任或前政府雇员，或接受其所提供的服务而产生的利益冲突，其中包括军人。
- 我们遵守所有有关雇用政府雇员或接受其所提供服务的法律和规章。

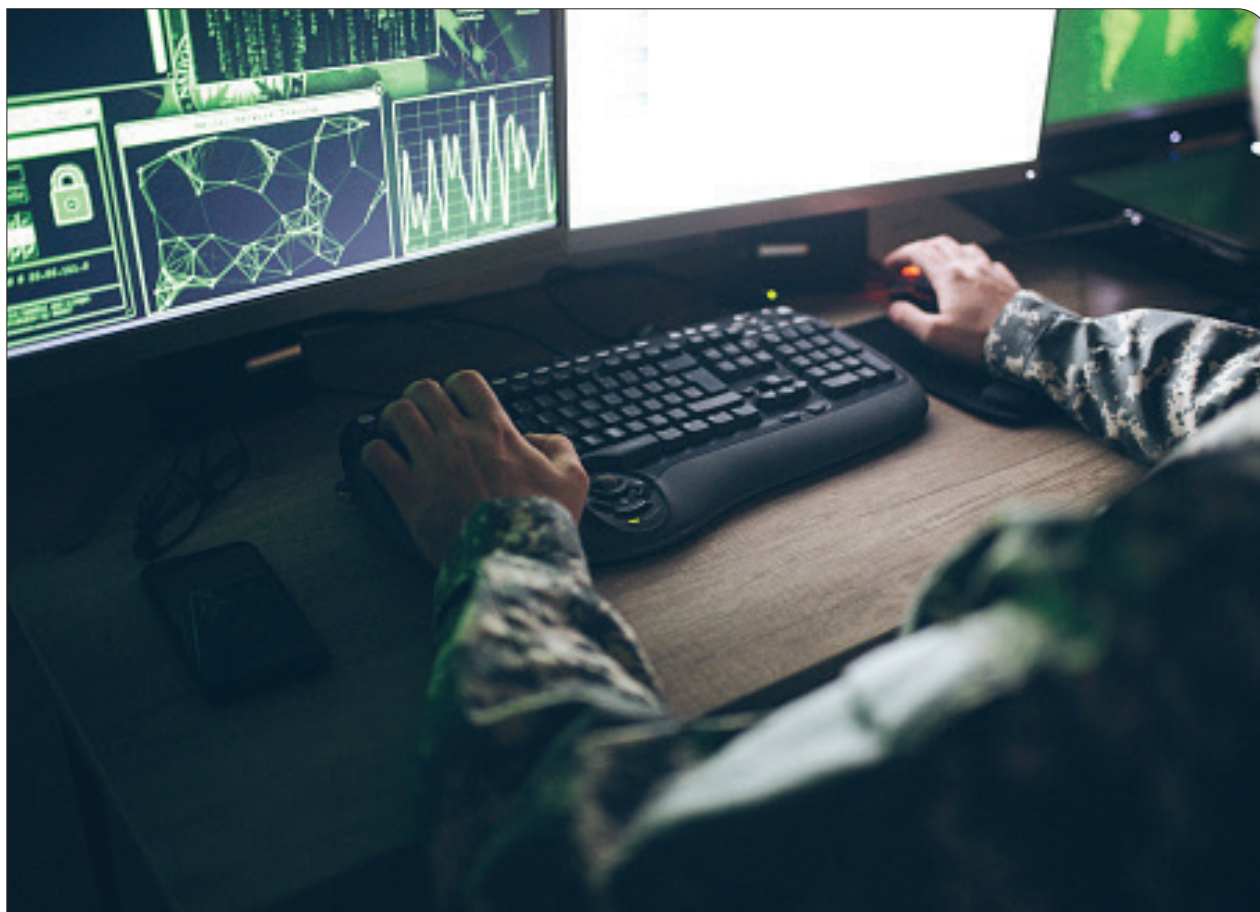
### 这为什么重要

- 我们的持续成功和市场竞争能力依赖于我们能够确保不雇用或与现任或前任政府雇员共事，避免引发实际的或潜在的利益冲突。
- 个人拥有信息的性质及竞争优势和/或信息细节本身可能会产生冲突。

### 需注意事项

#### 有关政府雇员的规定：

- 适用于与现任政府职员联系或磋商，讨论他们可能未来可被公司雇用，或他们可作为顾问或分包商为公司提供服务的情况。
- 可以限制前任政府职员在加入公司以后代表公司所履行的角色和义务。
- 可能会很复杂。务必寻求法务部门或人力资源的指导建议。



### 关键政策

- CPS-008 礼物、招待、其他商务礼遇和赞助
- CRX-014A 利益冲突 - 政府雇员

注：美国政府道德官员应在政府雇员申请工作前**审查**他们的背景。

**审查他们的背景：**美国政府道德官员应在政府雇员申请工作前审查他们的背景。这一过程导致的结果可能是一封辞退信（也称为取消资格信）和一封道德意见书，解释其在结束政府任职后可能面临的任何就业限制或禁令。洛克希德马丁公司要求申请人在面试职位之前填写一份利益冲突表，以供法务部门审查。

# 我们避免机构利益冲突

## 我们设定标准

- 我们积极避免、抵消或缓解机构利益冲突 (OCI)。
- 我们力求阻止获得不公平竞争优势或可能损害我们客观性的冲突角色。

## 这为什么重要

- 我们运营着一项独特的业务，为有限数量的政府客户提供产品和服务。许多雇员与多个客户代表曾在不同的项目中合作。
- 某一政府合同上的一项冲突可能会损害我们成功履行另一合同的能力。
- 不能正确筛选新的商业机会可能会导致取消资格或失去机会。
- 我们的政策致力于阻止不公平竞争优势以及可能影响公司做出错误评判的冲突角色。



## 需注意事项

- 确保**报告**和继续遵守披露任何机构利益冲突的限制要求，并向你的现任和未来主管通报任何机构利益冲突限制。

## 关键政策

- CRX-014E 受机构利益冲突限制的人
- CRX-600 机构利益冲突

**报告：**访问 [CRX-600](#)，了解筛选信编制的相关信息并通过机构利益冲突报告系统分发的流程。

## 什么是机构利益冲突？

如果洛克希德马丁公司由于其他活动或关系不能或有可能无法为政府客户提供公正的协助或建议、或我们履行合同的客观性受到或可能受到削弱、或我们可能获得不公平的竞争优势时，则可引发机构利益冲突。

# 我们不从事内幕交易

## 我们设定标准

- 我们不仅遵守所有适用的证券法，甚至避免出现不当行为。
- 当掌握有关洛克希德马丁公司或其他公司的实质性非公共信息时：
  - 我们不会买卖洛克希德马丁或其他同类公司的证券。
  - 我们不会向其他任何人分享或“提示”该类信息。
  - 即使不共享基本信息，我们也不会建议其他人买卖洛克希德马丁公司或其他公司的证券。

## 这为什么重要

投资者对我们的信任及公众对金融市场的信任依赖于他们相信证券交易确实基于公开获取的信息。

## 需注意事项

- “**证券**”、“**交易**”、“**实质性**”和“**非公开**”等术语都有广泛而复杂的法律定义。如果你对什么是实质性非公开信息或证券交易存有疑问，请联系法务部。
- 如果你在就职期间，先于公众了解到与洛克希德马丁公司或第三方相关的重要信息，这可能被视为实质性非公开信息。即使您本人并未基于此类信息进行任何证券交易，但向他人传达此类信息也可能是违法行为。

## 关键政策

- CPS-016 兼并、收购、资产剥离、企业及投资
- CPS-020 向投资界及公众公正地披露实质性信息及财务信息
- CPS-722 遵守美国证券法律

**证券：** 证券包括包括股票（普通股和优先股）、限制性股票、雇员股票期权、债券、票据、信用债券、买卖期权或类似证券。

**交易：** 交易涵盖所有证券交易，包括资金转移或资金重新分配（从你的储蓄、福利或递延薪酬计划中将资金转入或转出洛克希德马丁股票基金）、购买或出售任何普通股（包括出售既得限制性股票份额）、洛克希德马丁证券发放的礼品（如果发放礼品时出于税收目的确定了礼品价值），以及行使职工股票期权。还包括根据限价令执行的交易，即使你是在获得实质性非公开信息之前进行的这些交易。

**实质性：** 如果信息非常可能让理性投资者认为其对证券交易决策产生重要影响，则是“实质性”信息。无论是正面信息还是负面信息都是“实质性”信息。



**非公开：** 信息在广泛传播之前，均为“非公开”信息。这意味着在公众得知某信息之前（通常在下一个交易日），该信息已经成为新闻或正式公布，且长时间出现在公开市场、私人谈话或公司计划中。

无论是否拥有洛克希德马丁公司的股票，我们所有人都应该了解内幕交易，因为我们仍然可以根据就职期间获得的信息提示他人，或者买卖其他公司的股票。



# 我们负责任地使用人工智能

## 我们设定标准

我们致力于在取得人工智能 (AI) 成效的同时确保采购、开发和内部使用符合我们的价值观。

## 这为什么重要

• 我们认识到人工智能为我们的客户和运营带来巨大的潜在利益，我们有意成为这一革命性技术的行业领导者。

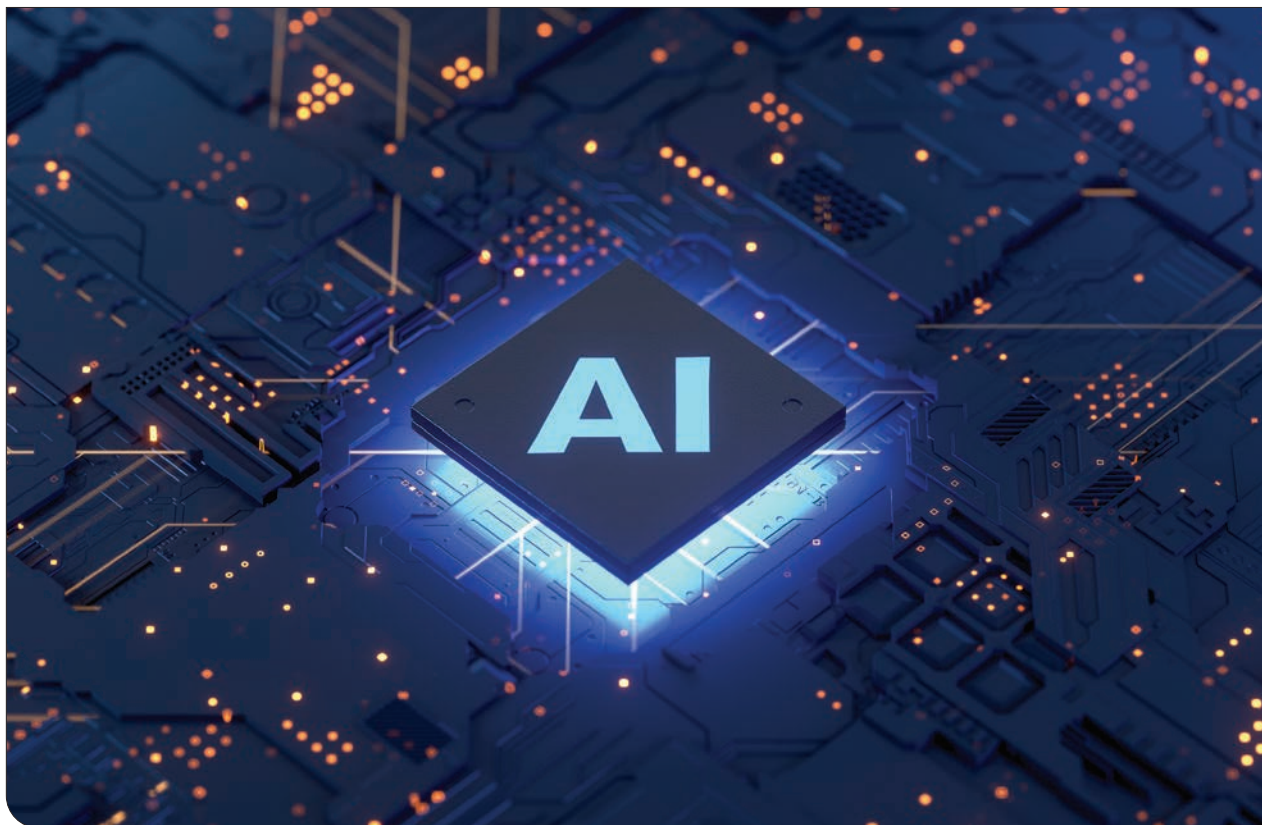
- 人工智能给极具价值的访问及高性能计算带来了前所未有的机遇，而这些机遇正在改变公司在所有行业领域的运营方式。
- 我们知道，作为一门快速发展的学科，人工智能系统的设计和 implement 可能存在必须加以考虑和解决的风险。

## 需注意事项

- 如果你参与人工智能系统的开发、采购、部署或内部使用，请确保你熟悉 *CPS-022 人工智能的道德开发和使用中* 概述的原则和概念。

## 关键政策

- CPS-022 人工智能的道德开发和使用的



## 你知道吗?

洛克希德马丁公司是第一批与美国国防部人工智能道德使用指南保持一致的国防领导者之一。

# 我们实行公平交易

我们明白我们的使命和客户对我们的信任至关重要。

- 我们重视公平竞争
- 我们尊重贸易准则
- 我们对第三方行为负责
- 我们绝不容忍报复和回扣行为
- 我们严格遵守所有反垄断法律
- 我们提供并接受适当的商务礼遇



## 我们重视公平竞争

### 我们设定标准

- 我们公平处理同客户、供应商、**竞争者**及雇员的事务。
- 我们确保向潜在客户、供应商、合作伙伴所作的所有沟通及声明均准确真实。
- 我们按照法律、规范、要求、合同条款及条件来履行所有合同。
- 我们绝不获取、接受、使用、复制或散布任何未向洛克希德马丁公司**合法授权**的信息。

### 这为什么重要

- 在采购流程、投标或谈判合同中坚持最高的诚信标准，对于履行当前和未来的合同、产品和服务至关重要。

### 需注意事项

- 以下行为不仅违反政策规定，并且可能违法：
  - 未经法务部门或道德办公室指导，讨论、使用、复制或散布任何未经授权的信息（尤其是定价、投标策略或在投标或谈判期间获得的客户信息，或与参加贸易展览、行业组织或培训相关的信息）
  - 与竞争对手或合作伙伴讨论或达成协议，以分配投标、合同、客户、市场或地区、协调定价或限制产品或服务的供应
- 向法务部汇报对我们提出的任何与我方投标或谈判活动相关的询问



### 关键政策

- CPS-009 新商业机会管理
- CPS-441 成本估算/定价
- CPS-729 遵守美国反抵制法律
- CPS-730 遵守反腐法律
- CRX-011 国际业务发展顾问
- CRX-013 政府和竞争对手信息
- CRX-015 保护敏感信息

**竞争者**：某些情况下，洛克希德马丁公司的其他业务部门也可能是竞争者。

**合法授权**：如果你收到未经授权的信息，或者你不确定公司使用或共享该信息的合法权利，请不要复制、散布或使用这些信息。

你知道吗？

政府检察官可能不必证明正式书面或口头协议中包括定价或操纵投标。可疑的投标模式或差旅和费用报告等间接证据就足以进行起诉。

## 我们尊重贸易准则

### 我们设定标准

- 我们严格遵守所有出口和进口相关法律及法规，其中包括国与国之间的技术数据、设备及科技传输。
- 我们不参与或支持未获美国政府批准的限制性国际贸易活动或抵制活动。
- 我们遵守美国法律和我们业务所在国家的法律。

### 这为什么重要

- 违反出口和进口法律、非法抵制都会损坏信誉及透明度，而这正是维持合法和长期业务的必需内容。
- 我们的客户希望我们在全球范围内与竞争对手、供应商和客户进行公平和公开的竞争。

### 需注意事项

- 在投标书和提案中，任何**书面或口头**要求遵守未获美国政府批准的抵制行动，都代表抵制活动的危险信号，即使洛克希德马丁公司决定不继续此投标/提案，你也必须立即向法律顾问报告。
- 这些限制可能包括制裁或禁运，这就禁止了洛克希德马丁公司在当事国家中，或与当事人的个人和实体开展某些经营活动。例如，美国法律禁止与已确认的恐怖主义国家/地区和机构组织进行往来。



### 关键政策

- CPS-729 遵守美国反抵制法律
- CRX-015 保护敏感信息

国际贸易法律及法规比较复杂。切记小心避免无意识的违法。

**书面或口头：**这包括明确或更为微妙的合同语言，如“卖方同意完全遵守以色列抵制规则，并证明本合同供应的设备不产自以色列……”或“卖方专家应遵守X国的所有规则和法律。”

# 我们对第三方行为负责

## 我们设定标准

- 我们不与第三方以违反法律或公司政策、或违反公司价值观和原则的方式开展业务。
- 我们为某些第三方提供有关我们的道德价值观、政策和合规要求的培训。

## 这为什么重要

- 代表我们公司开展业务的第三方的行为会影响公司声誉。
- 代表我们公司行事时出现的不当行为可能导致公司或对第三方负责的雇员承担刑事或民事责任。
- 我们可能需要对任何代表我们公司开展业务的人员的行为负责。

## 需注意事项

- 确保所有第三方，包括业务发展顾问和独立承包商，了解其遵守适用法律法规行事的义务。
- 确保代表公司或代表公司行事的第三方始终遵守代为开展业务的公司要求。
- 确保顾问、代表和第三方保证他们将遵守代为开展业务的公司要求。
- 确保第三方接受培训，明确其职责、行为并遵守我们的政策。



## 关键政策

- CPS-008 礼物、招待、其他商务礼遇和赞助
- CPS-113 商品和服务的获取
- CPS-716 遵守 1986 年反回扣法案
- CPS-730 遵守反腐法律
- CPS-734 打击人口贩运
- CRX-010 美国业务发展顾问
- CRX-011 国际业务发展顾问
- CRX-025 合作协议

- CRX-106 管理大型分包合同
- CRX-126 防伪

我们可能需要对任何代表我们公司开展业务的人员的行为负责

# 我们绝不容忍贪污和回扣行为

## 我们设定标准

- 我们绝不容忍**贿赂**和**贪污**。
- 我们不提供、给予、索取或收取任何形式的**贿赂**或**回扣**。
- 我们将远离任何违反反腐法或我们行为准则甚至会联想到不当行为的商业活动。

## 这为什么重要

- 贪污引起不公平竞争，增加成本，损害我们提供产品和服务的质量和能。
- 甚至包括企图行贿收买在内的贿赂行为均触犯法律，根据美国和其他国家的法律可能会被起诉。
- 在业务开展中，即使出现不当行为的征兆都可能会对我们的业务声誉造成无法弥补的损害，还能引发法律诉讼问题，此外还会受到重大的经济处罚和禁令。

## 需注意事项

- 声誉不佳、与政府和公职人员有联系、可疑或异常情况、异常薪酬和可疑账目或发票或是能力不足都是**危险信号**。
- 诸如“这便是这里开展业务的方式”、“每个人都这么做”、“这是赢得合同的预期方式”或“这种方式在这个国家很常见”等表达也是危险信号。
- 向法务部报告任何危险信号。

## 关键政策

- CPS-008 礼物、招待、其他商务礼遇和赞助
- CPS-021 良好企业公民和尊重人权
- CPS-310 国际贸易控制及合规性
- CPS-730 遵守反腐法律
- CRX-011 国际业务发展顾问
- CRX-015 保护敏感信息



**贿赂：**贿赂是指直接或间接地向任何人支付、许诺、给予、提供或授权给予任何有价值的东西，目的是促使该人滥用其职务。

**贪污：**贪污是指任何以获取利益为目的的非法、违规或不当行为，包括贿赂、欺诈、勒索、盗窃、滥用职权和洗钱等行为。

**回扣：**回扣指在与美国总承包合同或与美国总承包合同有关的分包合同事务中，出于不当获取或回报特殊待遇的目的而直接或间接向任何总承包商、总承包商员工、分包商或分包商员工提供的任何金钱、费用、佣金、信用、礼物、酬金、价值物、借款、娱乐、服务或任何形式的补偿。

**危险信号：**“危险信号”是一个事实、事件或一系列情况，或其他可能表明非法或不道德商业行为，特别是贪污行为和不遵守反腐法行为的潜在法律合规问题。

# 我们严格遵守 所有反垄断法律

## 我们设定标准

- 我们不会故意参与旨在消除或不鼓励竞争，或让我们从不当渠道获取竞争优势的商务交涉活动。

## 这为什么重要

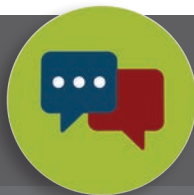
- 反垄断法适用于全球，旨在保护贸易和商业免受非法限制、垄断或不公平的商业行为，保护洛克希德马丁公司和我们的商业伙伴。

## 需注意事项

- 如果你不确定一项提议活动是否符合反垄断法规定，请事先咨询你的法律部门。

## 关键政策

- CPS-720 遵守反垄断法律



反垄断法的适用范围超出你的想象。这些法律要求你避免参与某些活动和商业讨论。这些政策包括：

- 定价
- 通过分配投标、合同、区域或市场或限制产品或产品线生产或出售，与竞争者就市场划分达成协议
- 抵制供应商或客户
- 意图使竞争者破产的定价
- 以销售一种产品/服务为条件来决定另一种产品/服务的销售
- 毁谤、诋毁或骚扰竞争者
- 与公司组成团队给客户提供不具竞争力的成果或阻碍竞争者进入市场
- 以买卖产品/服务为条件，要求卖方或采购方不与公司竞争对手进行业务往来
- 贿赂、回扣或窃取商业机密

# 我们提供并接受适当的商务礼遇

## 我们设定标准

- 我们杜绝以商务礼遇作为交换来寻求、接受或给予优惠待遇的观念。
- 我们确保任何已提供和已接受的商务礼遇是在法律和政策允许范围之内。

## 这为什么重要

- 人们交换礼物或**商务礼遇**时，会萌生一种想法：这些礼物或礼品是为了对商业评判产生不当影响。
- 我们以产品及服务取胜，而非以商务礼遇来获得不公平的竞争优势。
- 我们公平地获取产品和服务，避免收受可能联想到不当业务关系的商务礼遇。

## 需注意事项

- 与**公职人员**打交道时涉及复杂的规则和金额限制。如果你不确定某个行为是否合适或是否在允许的范围内，请向道德部门咨询政策、获得指导。
- 公司在我们从事业务的每个国家/地区都建立了具体的指导规定。
- 重要的不仅仅是商务礼品的价值。单纯提供、给予或接受任何商务礼遇，或让人联想到获得不当商业利益的意图，都可能是非法或不道德的。
- 有些礼品限制规定是以一个日历年为单位计算，而另一些是根据所赠与或接受的礼遇的公平市价进行计算。

- 对于供应链管理部门的雇员以及参与为商业贸易引商引资的雇员，提出了更多接受商务礼遇方面的限制性规定。

## 关键政策

- CPS-008 礼物、招待、其他商务礼遇和赞助
- CPS-716 遵守 1986 年反回扣法案
- CPS-730 遵守反腐法律
- CRX-011 国际业务发展顾问

**商务礼遇：**商务礼遇是任何具有价值、且收受人未支付相应公平市价的有形或无形内容。

**公职人员：**无论职位、带薪或者无薪，以下所有人员均为公职人员：

- 任何政府、部门、机构、办事处、机关或者政府所有机构（如国有或国有控股实体）的官员或雇员；
- 以官方身份或代表政府、部门、机构、办事处、机关或政府所有机构行事的人员；
- 代表政府资助组织或国际公共组织（如联合国、世界银行或欧洲共同体）行事的官员、雇员或个人；
- 担任立法、行政、执行或司法职务的人员，无论被任命还是当选；
- 政党候选人、官员或雇员；



## 礼品决策树

礼品决策树是一个工具，可以帮助你确定可能涉及礼物、招待、其他商务礼遇和赞助的行为。



- 皇室成员；或是
- 上述任何一方的家庭成员或与之关系密切的人员



# 我们关心 我们的工作环境

我们的成功依赖于我们的才能、技能和专业知识，  
以及我们团队紧密结合并办公处事的能力。

- 我们要保持安全和健康的工作环境
- 我们要提供无毒工作场所
- 我们承诺安全环境

## 我们要保持安全和健康的工作环境

### 我们设定标准

- 我们致力于提供安全健康的工作环境。
- 我们致力于以保护环境、保护自然资源和防止污染的方式开展业务。
- 我们致力于建立一种勇于表达的文化，鼓励所有人在发现不安全或可能危害环境的行为时立即叫停。

### 这为什么重要

- 我们很多人的工作时间远远超过居家时间。我们需要相信我们的工作场所安全，公司关心我们的福利和环境。

### 需注意事项

- 报告任何违反张贴警告、程序和规定的行为。
- 如果在工作中遇到任何事故或人员受伤,或你本人有对环境、安全或健康的担心, 你应立即报告相应的管理部门。

### 关键政策

- CPS-015 环境、安全及健康 (ESH)
- CRX-053 工作场所安全 - 维持安全和相互尊重的工作场所, 远离威胁与暴力



“ 事故的发生是一个神话 - 研究表明 99% 以上的事故都是可预防的。如果你认为事故的发生是必然的, 那么是什么让你在马路上开车、在人行道上行走、甚至在家中居住不感到恐惧呢? 事实是你周围的环境有着很强的控制力。 ”

EHS Today - Carl Potter, CSP

## 关注安全

### IDEA:

- **ID (识别)** : 评定情况以识别安全风险
- **E (评估)** : 确定解决风险的最佳行动方案



识别



评估



行动

**A (行动)** : 向同事和领导传达或报告你的安全问题, 降低风险

# 我们要提供 无毒工作场所

## 我们设定标准

- 洛克希德马丁公司不会故意雇佣或重新雇用拥有、使用、销售、制造、转移或交易毒品的个人。
- 我们禁止在工作场所或代表公司开展业务时拥有、使用、销售、制造、转移、交易毒品或受到非法毒品影响，或滥用合法毒品。
- 我们禁止在工作场所或代表公司开展业务时受到酒精的影响。
- 我们遵守 1988 年《无毒品工作场所法案》以及联邦、州和地方涉及工作场所违反毒品规章行为的法律法规。

## 这为什么重要

- 使用非法药物会影响我们安全和高效的执行能力，并影响获得并保持参与安全调查的资格，或是否可以继续留任。

你知道吗？

就我们的政策目的而言，“受到影响”并不一定意味着超出法律限制。



## 需注意事项

- 作为联邦承包商，洛克希德马丁公司必须保持一个无毒品的工作场所。在美国，国家和地方规定用作医疗或娱乐途径的大麻为合法毒品，但这并不改变公司的这一规定。
- 如果你或你的同事有毒品或酒精依赖问题，利用公司资源寻求帮助。

## 关键政策

- CRX-525 无烟草 - 无烟环境
- CRX-545 无毒品工作场所

● 药物滥用将所有员工置于危险之中，打击士气、降低生产力、影响我们产品/服务的安全以及损害组织的公众形象。 ●

## 我们承诺安全环境

### 我们设定标准

- 我们保护我们的雇员、商业运营及资产。
- 我们采取行动，减少工作场所中对雇员安全构成威胁的因素。
- 我们会合理保护所有委托给我们的机密资料及其他信息。
- 我们遵守客户及国家安全要求，并力求做到更好。
- 我们有专门的反情报及内部威胁侦测程序。
- 我们采用全面、客观的安全调查流程。

### 这为什么重要

- 遵守安全规定有益于我们的公司、客户、国家安全和全球稳定。
- 遵守安全要求有利于合同履行并使我们提供的产品和服务没有任何妥协地交付。
- 强有力的安全计划确保我们的工作场所处于安全的环境之中。
- 洛克希德马丁公司是一个主要的目标对象，许多威胁制造者正在设法获取信息或者损害或者摧毁我们的能力。

● **我们的个人承诺支持雇员、客户和业务合作伙伴的安全。** ●



### 需注意事项

- 你可能是第一个注意到同事行为变化、可疑或异常活动的人，例如外部询问或要求提供关于公司人员、设施、运营、程序或产品的信息。这将由你来报告。
- 确保报告任何未经授权的获取信息或资产的行为。
- 一封电子邮件的安全威胁可能包含引用，这将诱使你认为它来自合法来源。

### 关键政策

- CPS-569 安全
- CRX-052 危机管理
- CRX-053 工作场所安全 - 维持安全和相互尊重的工作场所，远离威胁与暴力
- CRX-055 到风险加大的地区出差或外派
- CRX-056 国际安全作业规范
- CRX-057 洛克希德马丁安全程序
- CRX-059 内部威胁检测程序

# 我们提倡良好的企业公民意识

我们致力于做良好公民，并对自己的行为负责。

- 我们专注于持续发展并成为负责任的企业公民
- 我们尊重人权
- 我们尊重政治程序



# 我们承诺可持续发展和负责任的企业公民

## 我们设定标准

- 我们力求最大化地发挥我们的产品和服务对环境、经济、社区发展和基础设施弹性空间的积极影响。
- 我们力求避免和最小化我们的商业活动和决策对环境、社会和雇员造成的任何负面影响。
- 我们致力于以保护环境、保护自然资源和防止污染的方式开展业务。

## 这为什么重要

- 这些承诺将确保我们的业务具有长期竞争力。
- 我们的可持续性成就将增进客户关系和质量、减少成本及风险、驱动创新发展。

## 关键政策

- CPS-021 良好企业公民和尊重人权
- CPS-803 可持续性



● 我们的全球政策、程序和实践反映了我们对负责任企业公民的坚定承诺。 ●

你知道吗?

负责任的企业公民是我们业务战略的一部分，它塑造了我们的使命，也决定了我们的选择。

# 我们尊重人权

## 我们设定标准

- 我们认为尊重人权是成为一个良好企业公民的基本要素。
- 我们承认人权在全球范围的重要性，这包括：
  - 尊重雇员，提倡多元化和包容性
  - 促进公平负责的就业以及工资和工时制度
  - 提供公平和有竞争力的工资
  - 禁止骚扰、欺凌、歧视行为，禁止雇用童工或强迫劳动，或出于任何目的贩卖人口
- 我们尊重雇员行使各自的自由结社权，以及是否选择集体谈判代表的权利。
- 我们致力于确保我们的雇员和供应商采取适当措施以在业务和供应链中实现尊重人权。
- 我们在与利益相关方的关系中以及我们的产品和服务中遵守人权准则。

## 这为什么重要

- 保护和改善人权发展：
  - 保持我们对诚信和核心价值观的承诺
  - 提高员工满意度和生产力
  - 提高我们业务的竞争力
- 贩卖人口和奴役行为是全球性问题，如果我们不注意，可能在不知不觉中与违反相关原则的第三方接触。



## 需注意事项

- 可疑行为或活动可能表示存在侵犯人权的行为。
- CPS-803 可持续性
- CRX-515 雇员资源组织和雇员社团

## 关键政策

- CPS-001 道德与商业行为
- CPS-003 非歧视原则和均等就业机会
- CPS-021 良好企业公民和尊重人权
- CPS-730 遵守反腐法律
- CPS-734 打击人口贩运

你知道吗？

今天被奴役人口数量为全球历史最高，贩卖人口是全球第二大犯罪活动。

# 我们尊重政治程序

## 我们设定标准

- 我们遵守公司的政策，并遵守我们从事业务的所有国家政治程序相关法律。
- 我们支持参与政治程序所有相关法律的精神和文件。

## 这为什么重要

- 政治捐款、礼品和游说等法律很复杂。
- 即使是不经意的违法行为也可能导致失去商业机会、损坏公司声誉、造成民事和刑事处罚。

## 需注意事项

雇员需要注意以下行为：

### 禁止行为

- 未事先经过政府事务部门或洛克希德马丁公司国际部门（负责美国境外的政治活动）的书面批准，禁止使用洛克希德马丁公司资金、资产或设备用于服务政党或候选人的利益。

- 许多国家/地区（除了美国）都可能禁止企业进行政治捐款。这可能包括直接或间接为政治候选人捐赠公司资金、商品或服务，其中也包括顾问或雇员工作时间进行这些活动。
- 地方及国家法律可能会对企业的政治捐款和活动做出限制。

### 需注意行为

如发现以下任何问题，均可与政府事务部门或洛克希德马丁公司国际部门（负责美国境外的政治活动）联系：

- 公职 - 如果你寻求担任或在职担任公职，或为咨询小组或委员会工作，则会出现利益冲突。
- 游说 - 无论直接或间接游说，均会进行严格审查。你必须遵守所有适用法规和规章，尤其不能违反（甚至是无意违反）公司政策和联邦关于礼品和游说的规定。
- 美国国会及行政部门 - 洛克希德马丁公司为我们美国客户群体呈现统一一致的商业信息，这一点至关重要。政府事务部门与业务部门合作，共同制定统一方法，确定公司在美国的营销举措和政策以及监管和立法策略。为此，政府事务部门必须授权与美国在华盛顿特区的国会成员或行政部门官员或职员和员工的互动。
- 国家和地方政府 - 政府事务部门必须授权代表洛克希德马丁公司与国家及地方政府官员的互动。
- 非美国政府 - 在接触任何非美国实体成员或雇员之前，你必须了解并遵守公司政策和程序。
- 个人政治捐款 - 一些国家/地区和地方法律可能会限制、禁止或要求公开个人或者其直系亲属的政治捐款。



### 允许行为

鼓励你：

- 在符合条件的情况下参加洛克希德马丁公司的雇员政治行动委员会。
- 在业余时间自费参与民事事务和政治程序。
- 以你的个人意愿支持政党和候选人。

### 关键政策

- CPS-004 政治活动
- CPS-005 国际业务
- CPS-008 礼物、招待、其他商务礼遇和赞助
- CPS-045 政府事务
- CPS-730 遵守反腐法律
- CRX-251 慈善捐赠

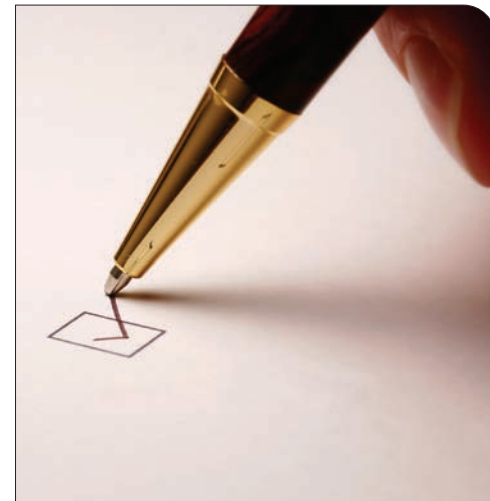
你知道吗？

个人参与政治程序符合股东和雇员的  
最大利益。



### 接受和确认

本人确认已收到设定标准、洛克希德马丁的道德标准和商业行为准则个人副本，已阅读、理解并且未来将遵守该准则。我理解洛克希德马丁的所有雇员、董事会成员、顾问、合同工或其他代表或以公司名义行事的代理有责任知道并遵守该准则的原则和标准。我还理解违反该准则的结果是纠正行动，这可能导致纪律处分，甚至包括解雇。



签名：\_\_\_\_\_ 打印姓名：\_\_\_\_\_ 员工编号（如有）：\_\_\_\_\_

公司：\_\_\_\_\_ 日期：\_\_\_\_\_ 地址 \_\_\_\_\_

联系人力资源部或道德办公室以获取提交表格和安排完成记录的说明。如果你不是洛克希德马丁的雇员，请联系你的洛克希德马丁联络点。

---

**正确行事** - 我们致力于在所有开展的业务中维持最高商业道德行为标准。我们认为诚实和正直产生信任，这是我们业务的基石。我们遵守我们从事业务所有国家/地区的法律。我们致力于做良好公民，并对自己的行为负责。

**尊重他人** - 企业成功取决于我们员工的才能、技能和专业知识，以及我们以紧密整合的团队形式发挥出作用的能力。我们重视我们的多样性，并相信尊重我们的同事、客户、合作伙伴以及所有与我们打交道的人，是所有积极有效的业务关系的基本要素。

**工作卓越** - 我们明白我们的使命和客户对我们的信任至关重要。因此，我们力求在业务的各个方面取得优异成绩，并以必然成功的决心迎接每一个挑战。我们不仅追求个人的最高成就，还力求帮助我们的团队成员达到最高成就。



ETHICS AND  
BUSINESS CONDUCT

诚信促进卓越

1-800-LM ETHIC (1-800-563-8442)

未使用来电显示

语障和听障人士：

1-800-441-7457

国际：从美国以外的地区拨打电话或发传真时，请先按拨出国的  
国际直拨码

邮箱：[corporate.ethics@lmco.com](mailto:corporate.ethics@lmco.com)

邮寄：

**公司道德办公室**

洛克希德马丁公司

6801 Rockledge Drive

Bethesda, MD 20817

